

# 福祉アンケート調査結果

令和 2 年 8 月

津沢地区社会福祉協議会

## 目 次

	頁数
調査の目的	1
調査の概要	1
調査年月	1
津沢地区福祉[一般世帯用]アンケート結果	2～8
・問1. 性別と年齢をお書き下さい	
・問2. あなたの家族の世帯構成は、次のどれに該当しますか	
・問3. どの地域にお住まいですか	
・問4. あなたは「福祉」に関心がありますか	
・問5. あなたの地域は福祉面で暮らしやすいと思いますか	
・問6. あなたは隣近所の方と交流がありますか	
・問7. あなたの地域に福祉の手助けを必要とする方はいらっしゃいますか	
・問8. 前問で「いる」と回答された方におたずねします	
・問9. お年寄りの方や障害者、子ども連れの方などに手助けをしたことがありますか	
・問10. 地域で助け合いの輪を広げるため必要なこと何ですか（三つまで）	
・問11. 安心して子育てするために問題と思われることは何ですか（三つまで）	
・問12. ボランティアの経験がありますか（自治会・老人会・公民館などのボランティアも含みます）	
・問13. 福祉活動に関するボランティアに関心がありますか	
・問14. あなたは津沢地区社会福祉協議会の活動内容をご存知ですか	
・問15. 津沢地区社会福祉協議会にどのような活動を希望しますか（3つまで）	
・問16. 食料品の買物先は、主にどちらの地域ですか	
・問17. 前問の1.～5.まで回答された方は、買物に行く方法は何ですか	
・問18. 市営バス（メルバス）の乗車頻度は月に平均何回ぐらいですか（1.と2.回答）	
・問19. 福祉に関して、ご意見や要望があればお聞かせ下さい	
津沢地区福祉[ほのぼの世帯用]アンケート結果	9～16
・問1. あなたの性別と年齢をお書き下さい	
・問2. どの地域にお住まいですか	
・問3. どの世帯に該当しますか	
・問4. 毎日の暮らしの中で困ったり不安を感じることがありますか	
・問5. 前問で「2.」又は「3.」に回答の方は、どのようなことで困っていますか（3つまで）	
・問6. 将来について不安や心配していることがありますか（2つまで）	
・問7. 不安や心配ごとを親身に相談できる相手がいますか	
・問8. 前問で「1.いる」と答えた方は、その相談相手はだれですか（2つまで）	
・問9. 隣近所の方と交流がありますか	
・問10. 津沢地区社会福祉協議会の活動に参加したことがありますか	
・問11. 前問で「1.参加したことがない」に回答の方はなぜですか。（2つまで）	
・問12. 津沢地区社会福祉協議会にどのような活動を希望しますか（3つまで）	
・問13. あなたの地域は福祉において暮らしやすいと思いますか	
・問14. 地域で助け合いの輪を広げるため必要なこと何ですか（2つまで）	
・問15. 介護や入院が必要になったとき問題となることは何ですか（2つまで）	
・問16. 安心して子育てするために問題となることは何ですか（2つまで）	
・問17. 食料品の買物先は、主にどちらの地域ですか	
・問18. 前問の1.～5.まで回答された方は、買物に行く方法は何ですか	
・問19. 市営バス（メルバス）の乗車頻度は月に平均何回ぐらいですか（1.と2.回答）	
・問20. 福祉に関して、ご意見や要望があればお聞かせ下さい	
アンケート調査内容（用紙）	
津沢地区福祉アンケート [一般世帯用]	17～18
津沢地区福祉アンケート [ほのぼの世帯用]	19～20

## ◆調査の目的

このアンケートは、津沢地区社会福祉協議会 第5次5ヶ年計画(令和3年～7年)の策定にあたり、ともに支えあう福祉社会の実現にむけて、地域住民の皆さんの意見や要望を計画に反映させることを目的に行ったものです。

## ◆調査の概要

### ・一般世帯アンケート：

津沢地区の一般住民を対象として地区内全域から130名様の抽出を行い、調査用紙を配布・回収

### ・ほのぼの世帯アンケート：

ほのぼの福祉世帯カードの登録者を対象として、区分や地域を勘案して40名様の抽出を行い、調査用紙を配布・回収

## ◆調査年月 令和2年5月

## 津沢地区福祉アンケート結果【一般世帯】

調査年月 令和2年5月

対象者 各地区130名

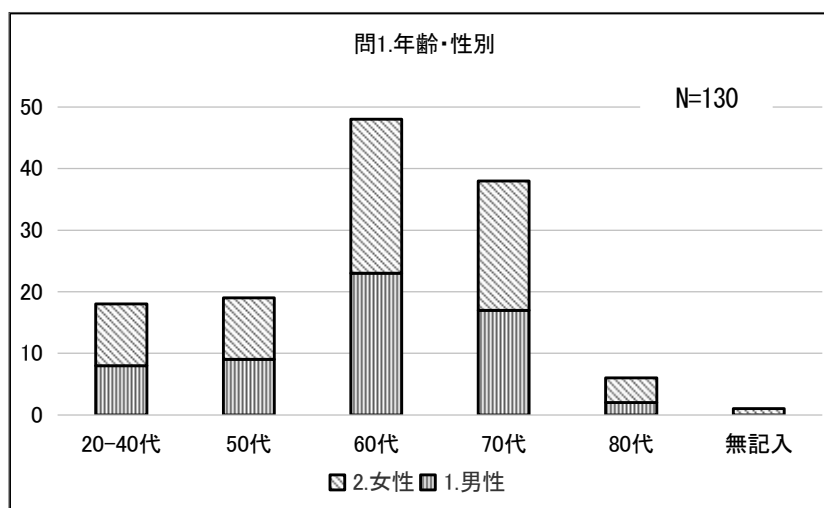
### 問1. 性別と年齢

調査世帯数  
130世帯

男性 59名

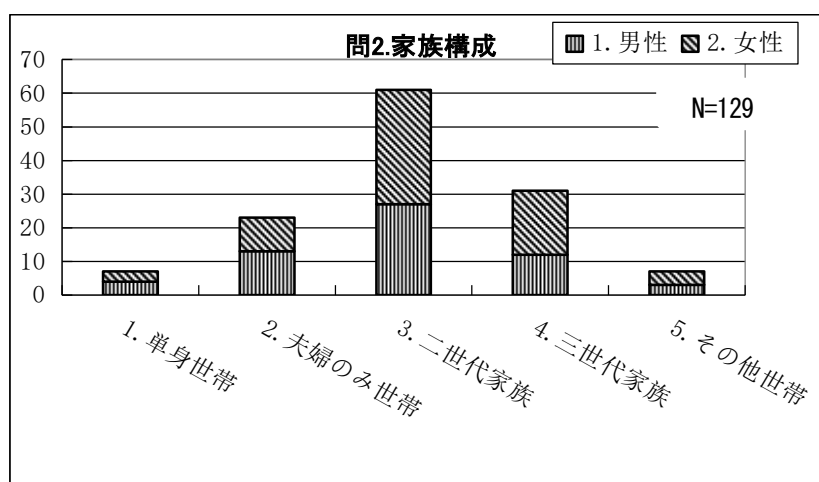
女性 71名

計 130名



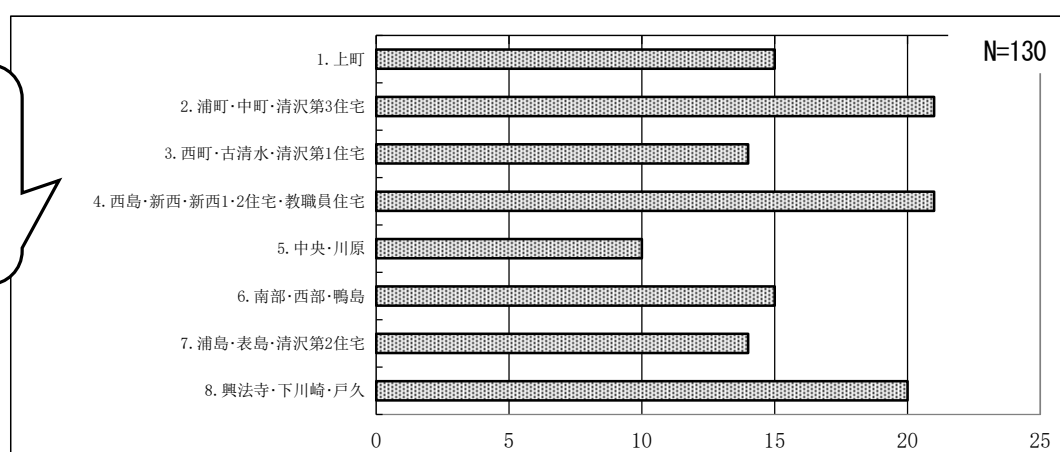
### 問2. 家族世帯の構成

回答頂いた世帯は、  
3.二世世代家族  
が47.3%、  
4.三世世代家族  
が24.0%等の  
割合です。

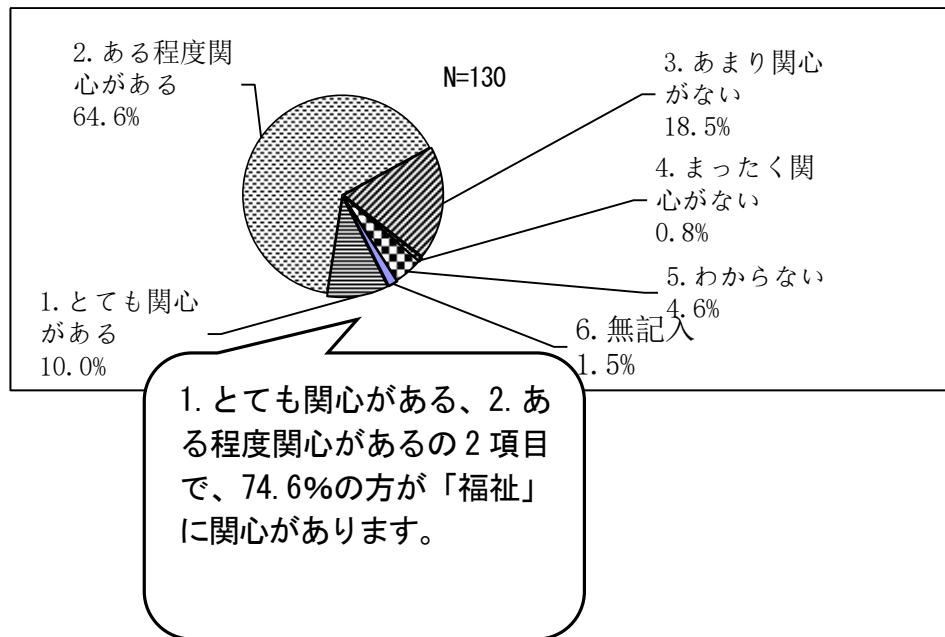


### 問3. どの地域にお住まいですか

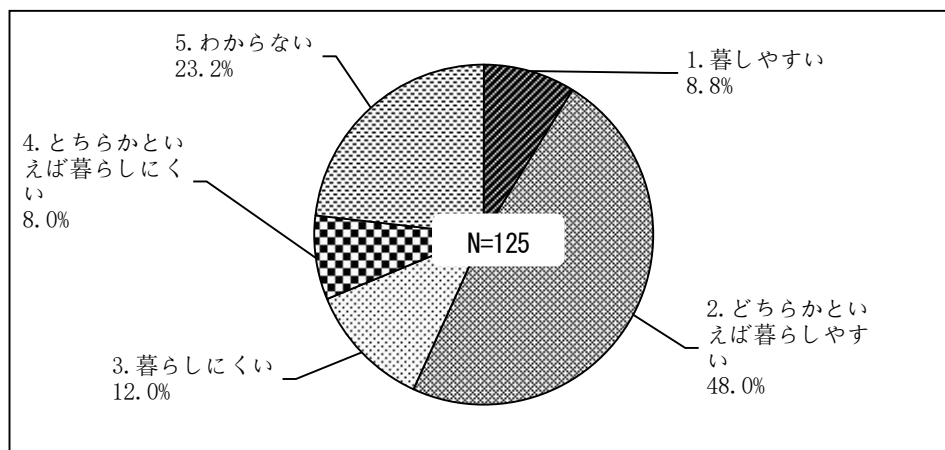
民生委員の  
担当地区別  
に集計して  
あります。



問 4. あなたは「福祉」に関心がありますか

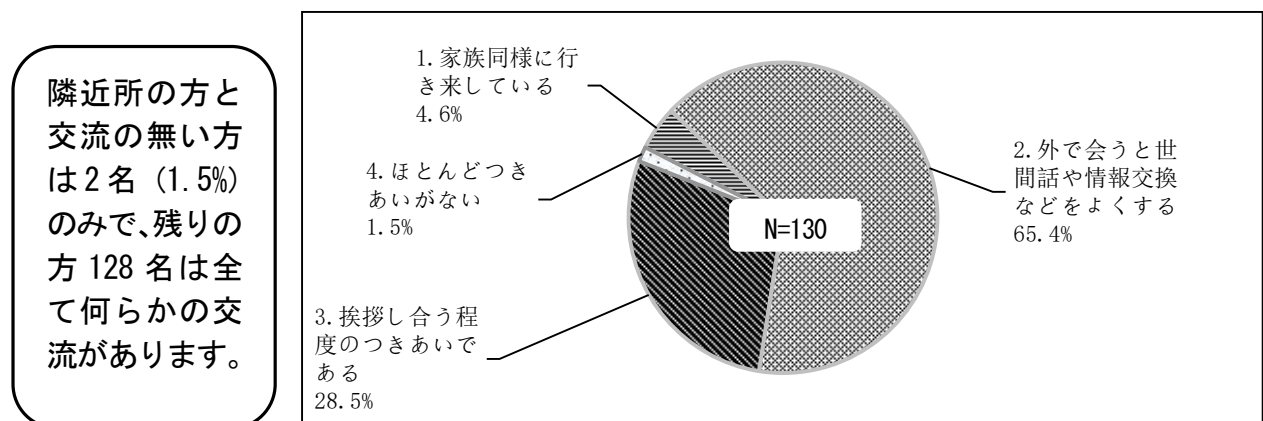


問 5. あなたの地域は福祉面で暮らしやすいと思いますか



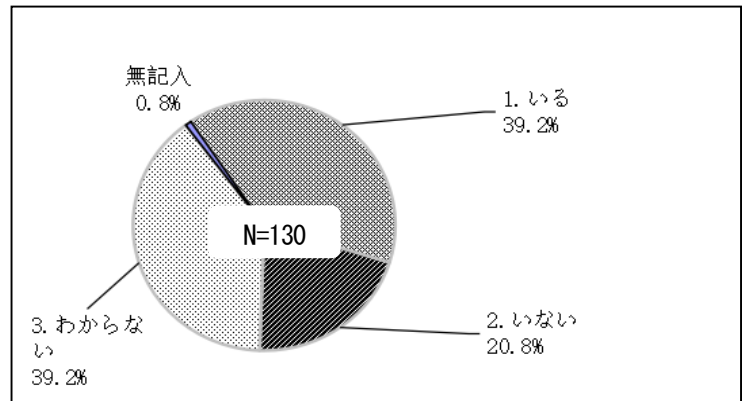
3. と 4. の内訳 上町(2)、浦町・中町(6)、西町・古清水(2)、西島・新西・新西1・2・教職員住宅(7)、中央・川原(2)、南部・西部・鴨島(2)、浦島・表島(2)、興法寺・下川崎・戸久(2)の計 25 世帯 (20.0%)

問 6. あなたは隣近所の方と交流がありますか



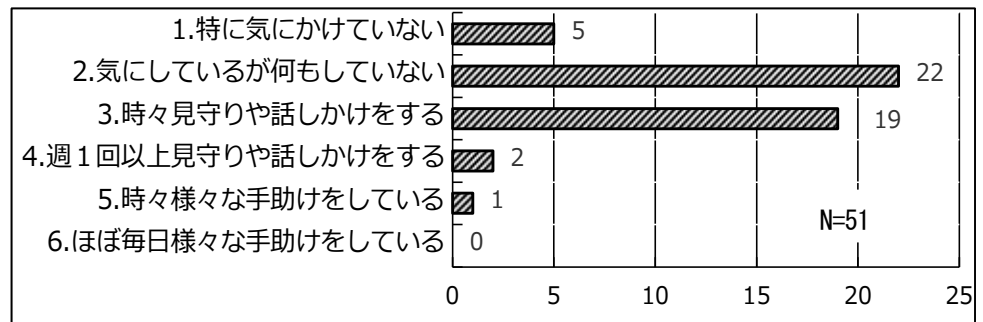
問7. あなたの地域に福祉の手助けを必要とする方はいらっしゃいますか

「いる」と回答された方は、51名（39.2%）。



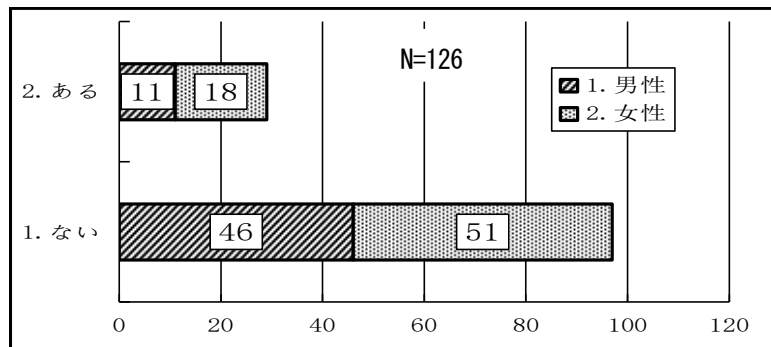
問8. 前問で「いる」と回答された方におたずねします

何らかの手助けをしている22名（43.1%）。



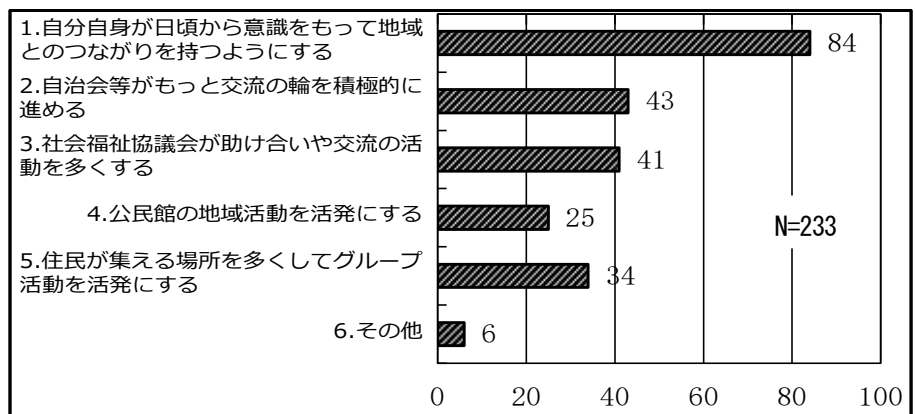
問9. お年寄りの方や障害者、子ども連れの方などに手助けをしたことがありますか

29名（27.3%）の方が手助けをしたと回答。



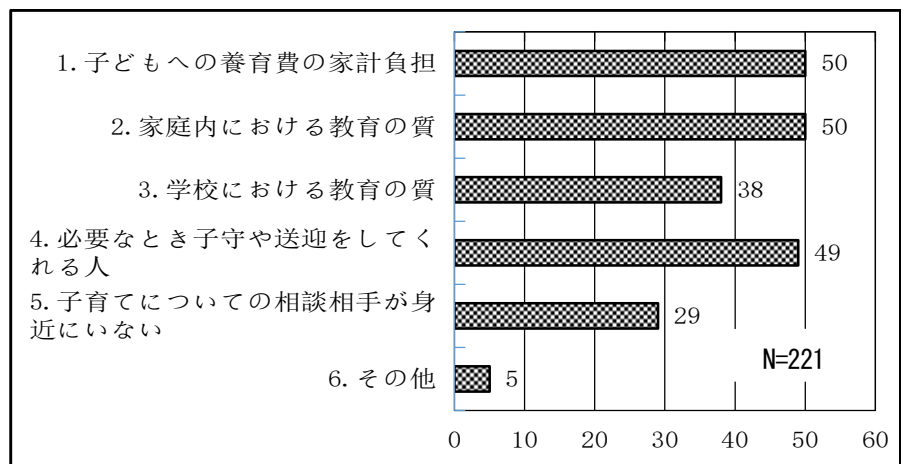
問10. 地域で助け合いの輪を広げるため必要なこと何ですか（三つまで）

2. ～6. の地域コミュニティ活動を活発にする意見が、149件（63.9%）。



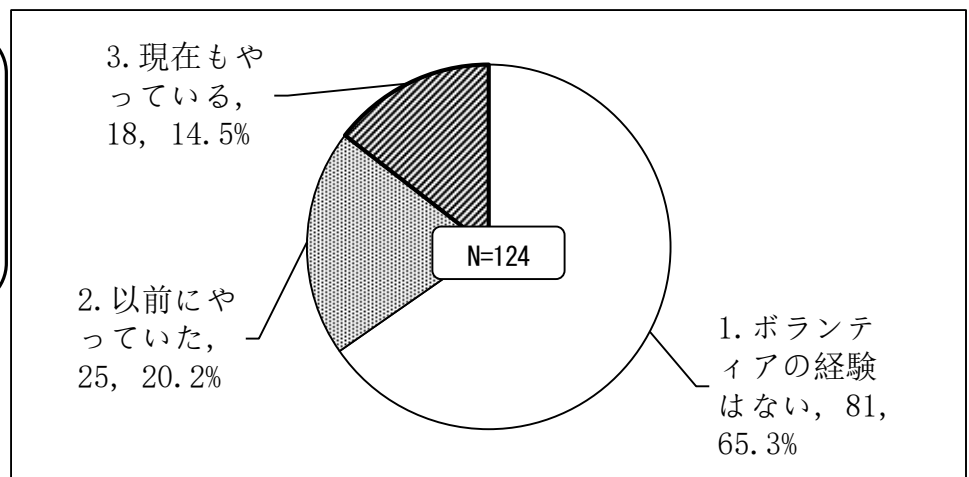
問 11. 安心して子育てするために問題と思われることは何ですか(三つまで)

1. 養育費の家計負担と 2. 家庭内教育の質が問題との意見が、計 100 件 (45.2%)。



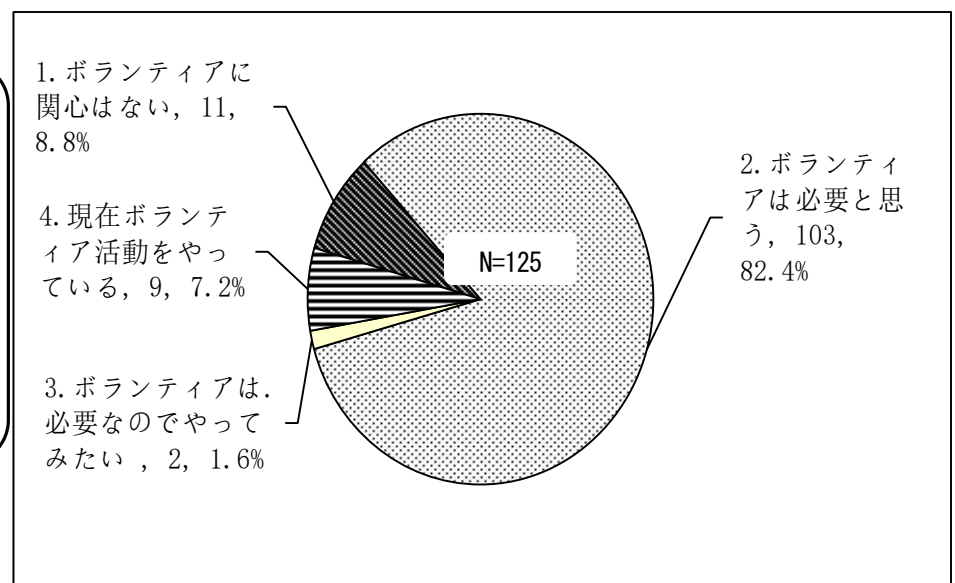
問 12. ボランティアの経験がありますか (自治会・老人会・公民館などのボランティアも含みます)

ボランティア経験のある方は 43 名 (37.4%)。

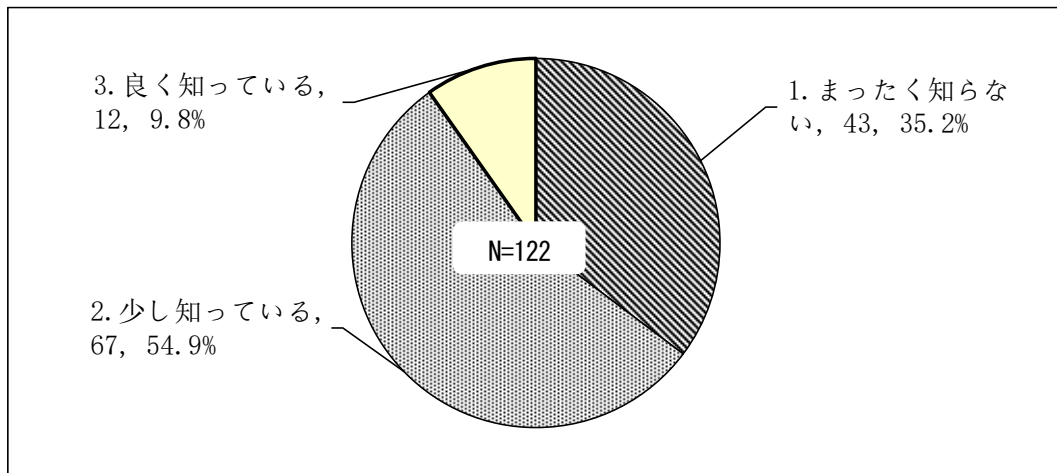


問 13. 福祉活動に関するボランティアに関心はありますか

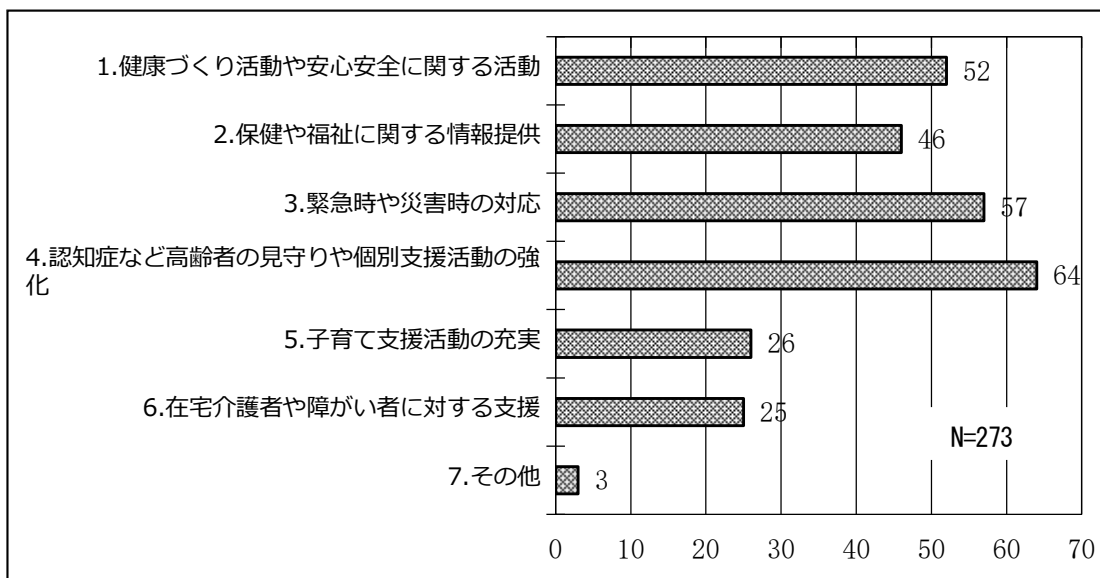
(2. 3. 4.) ボランティアの必要性を理解されている方は 114 名 (91.2%) と大半の方々です。



問 14. あなたは津沢地区社会福祉協議会の活動内容をご存知ですか



問 15. 津沢地区社会福祉協議会にどのような活動を希望しますか (3 つまで)



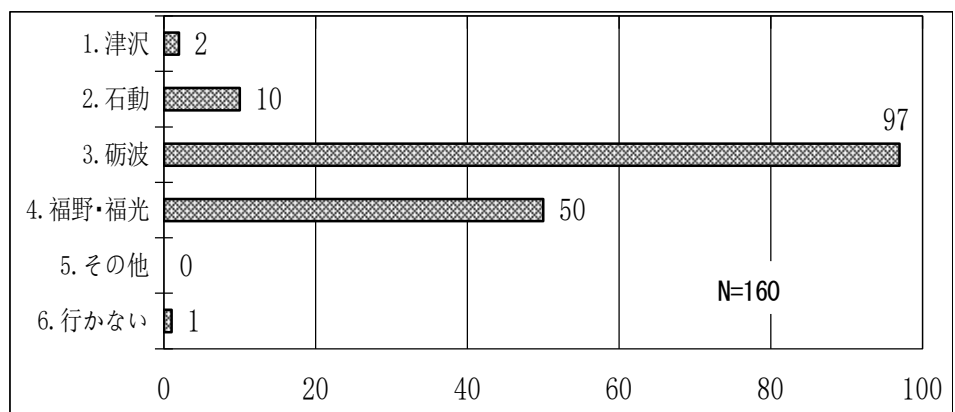
1. 2. 3. 6. 健康・安心・安全・介護に関する活動希望が、180 件 (65.9%)

4. 個別支援活動希望が、64 件 (23.4%)

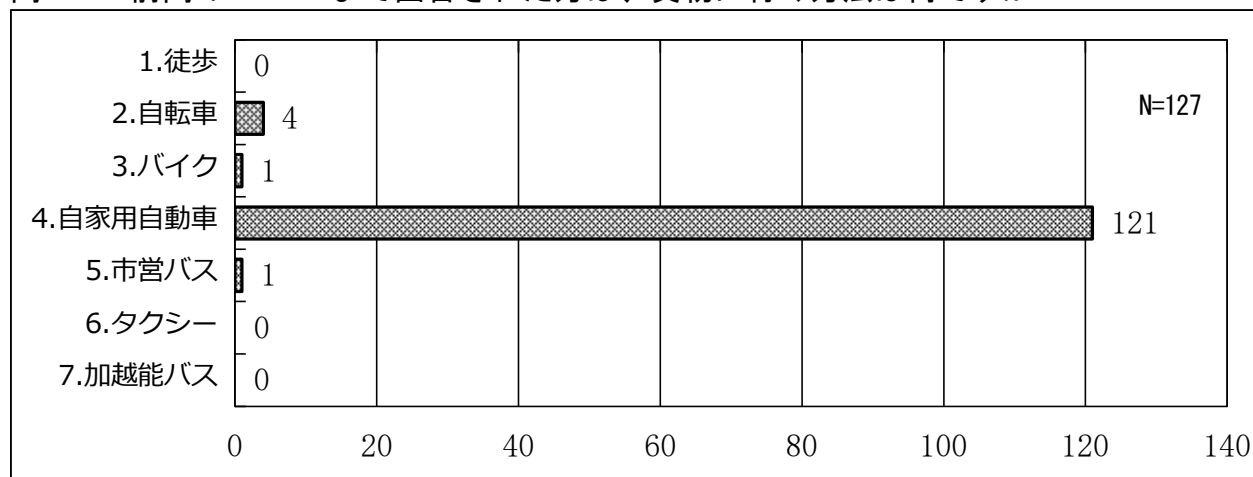
5. 子育て支援活動希望が、26 件 (9.5%)

問 16. 食料品の買物先は、主にどちらの地域ですか

3. 砺波と 4. 福野福光で、147 名 (91.9%) と大半を占めています。



問 17. 前問の 1. ～5. まで回答された方は、買物に行く方法は何ですか



問 18. 市営バス（メルバス）の乗車頻度は月に平均何回ぐらいですか（1. と 2. 回答）

区分	ア.0 回	イ.1～5 回	ウ.6～10 回	エ.11～25 回	オ.26 回以上
1 津沢線	104	7			
2 蟹谷線	82				

問 19. 福祉に関して、ご意見や要望があればお聞かせ下さい

No	年齢	性別	世帯	住居	問 19.意見や要望(①:食品ミニスーパー誘致、②:市営バスの隣接市乗入れ)
1	21	2	4	4	スーパーがほしいです。
2	41	2	3	8	津沢に食品や日用品を買えるスーパーがあるとよい。仕事帰り、子どもをむかえに行き、買い出しをしたい時、不便だと感じる。
3	43	1	3	4	スーパーなどを津沢に持ってくるといいながら、そんな話もない。市長他、何のために役をしているのか。年配の人は自分が正しいと思う方が多く、足並みが揃うことがないので暮らしにくい。砺波に住めば良かったと思う。
4	45	1	4	4	スーパー誘致(ドラッグストア・ホームセンター等買い物出来る店)
5	45	2	3	2	自分たちも高齢になり車に乗れなくなった時近くにスーパー(ミニスーパーでも)あれば大変便利だと思います。
6	50	1	3	2	買い物難民対策
7	50	2	4	1	近所に障がい者が一人暮らしが居て、家族と一度話をする機会を作りたいと思って、ヘルパーの方にも何度もお願いしたけど伝わらないのが残念、近所に居てハラハラしている。
8	55	2	3	2	スーパー、ドラッグストアがあれば便利かと思います。(特に歩いて行ける距離にあれば)
9	56	1	3	4	①の意見に賛成です。
10	57	1	4	8	津沢地区にスーパーの誘致をお願いしたい。クスリのアオキのような、食品・薬・日用品など買えるお店
11	57	2	3	4	ドラッグストア、スーパーの誘致を強く希望します。
12	57	2	3	4	免許を返納した後の交通手段がない。
13	60	2	3	1	通院利用で砺波総合病院に通院する方の為や、買物利用に砺波イオン等、また城端線利用の為の砺波駅と3か所経路のバスが1日2本往復でもあると良いと思います。

No	年齢	性別	世帯	住居	問 19.意見や要望(①:食品ミニスーパー誘致、②:市営バスの隣接市乗入れ)
14	60	2	4	5	食品ミニスーパー誘致
15	61	2	1	1	②の意見に賛成です。
16	63	1	5	3	一人住まいの高齢者の食料を買える店がない。近くに小児科医院がない。
16	63	1	5	3	一人住まいの高齢者の食料を買える店がない。近くに小児科医院がない。
17	64	1	1	2	高齢者へのケア
18	64	2	2	1	津沢地区内に食品スーパーを要望します
19	64	2	3	5	食品ミニスーパー誘致 津沢地区へ
20	65	1	5	6	同様に①食品ミニスーパー誘致と②市営バス隣接市の乗入を要望する。実現された時は、積極的に利用したい。
21	66	1	4	6	買物できる店の誘致を是非早くしてほしい
22	66	2	5	2	ミニスーパー誘致
23	66	2	5	6	津沢に食品の買える所がほしい
24	67	1	3	6	メルバスの砺波総合病院への運行実現
25	67	2	4	7	各地域において認知症の人を地域・地区の人で支えて見守っていただける世の中になってほしい。その為、地域の人たちが認知症の人を知ることが大切でそこから守ってあげれると思います。この地域は何でもかくす風習があるからネ。
26	68	1	2	7	だんだん高齢になっていった時のために、①が週1など、定期的であればいい。
27	68	1	3	5	特に、食品スーパーの津沢地区への誘致
28	70	1	2	8	当地区は、以前よりとくし丸を利用していますが、おかげで戸久地区でも利用出来る様に成りました。みな貧しくそこそ暮らしていくみたいな世の中になって欲しいですね。(貧とは、むさぼる、多くを貧ぼらない)
29	71	1	3	6	①ミニスーパーを早期に誘致を要望する。②免許証の自主返納を控えて、市営バスの隣接市への乗入れを要望。
30	73	1	2	6	津沢地区に、食品スーパーの設置(新規)kが望ましい。いずれ高齢により買物難民となり得る。
31	76	2	1	8	砺波方面に行けるバスを増やしてほしい。
32	76	2	3	3	買い物、病院その他ほとんどが砺波、福野方面なので、今後の生活の足として、バスの運行などを強く望みます。
33	80	1	2	1	①②について特に考えたことは今はないが難しい問題だと思う。
34	82	1	3	8	ミニスーパー(食品のみでもよいから)開店をお願いして下さい。市営バス開通により感謝しております。
35	82	2	3	8	福野間に乗入あった方が良い

## 津沢地区福祉アンケート結果【ほのぼの世帯】

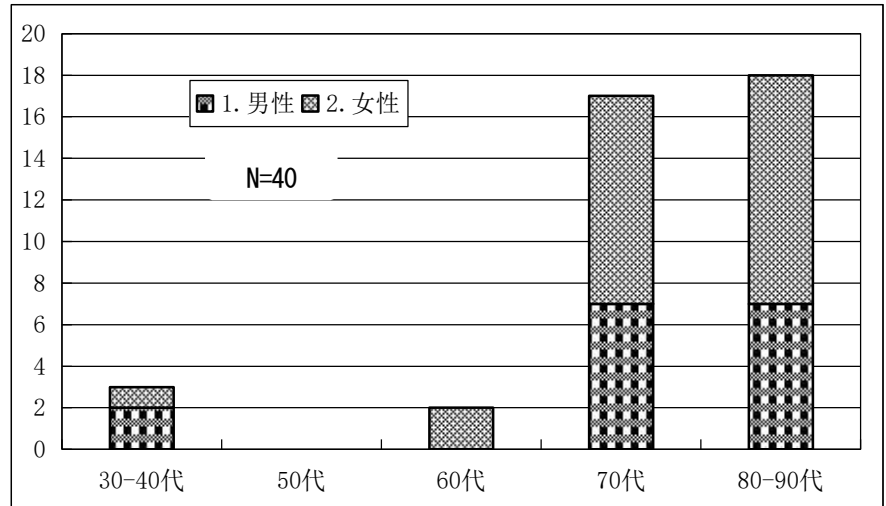
調査年月 令和2年5月

対象者 津沢地区の「ほのぼの福祉世帯」40名（無作為抽出）

### 問1. 性別と年齢

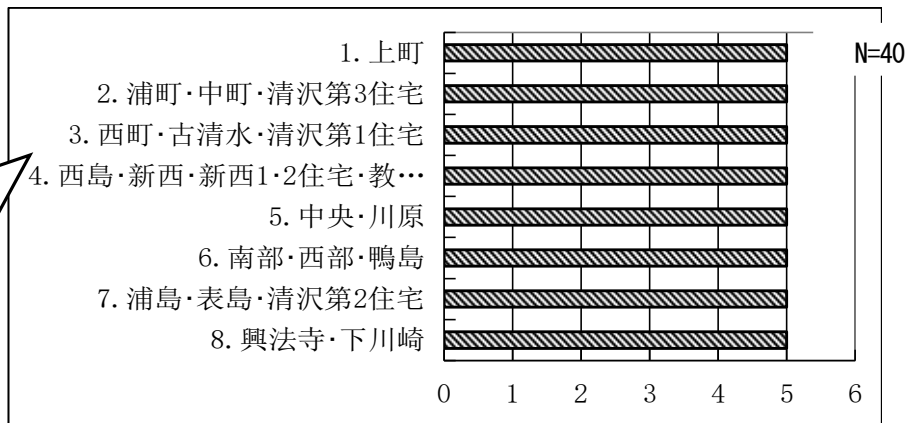
・男性16名、平均年齢77.8歳

・女性24名、平均年齢78.0歳



### 問2. どの地域にお住まいですか

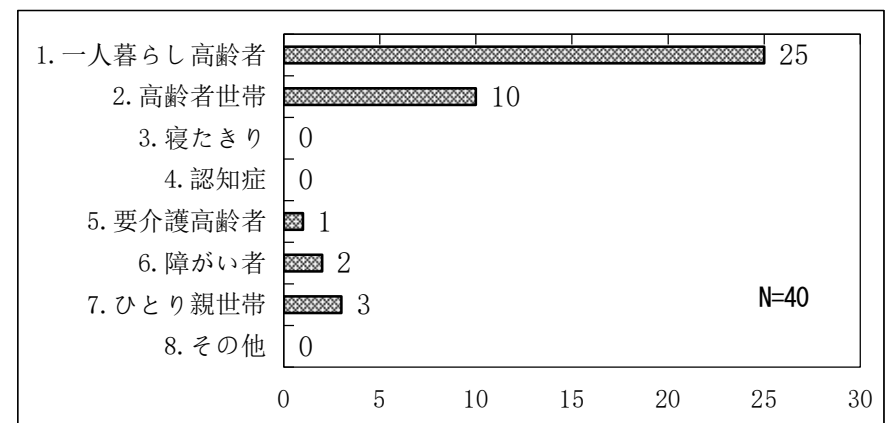
民生委員の担当地区別に集計してあります。



### 問3. どの世帯に該当しますか

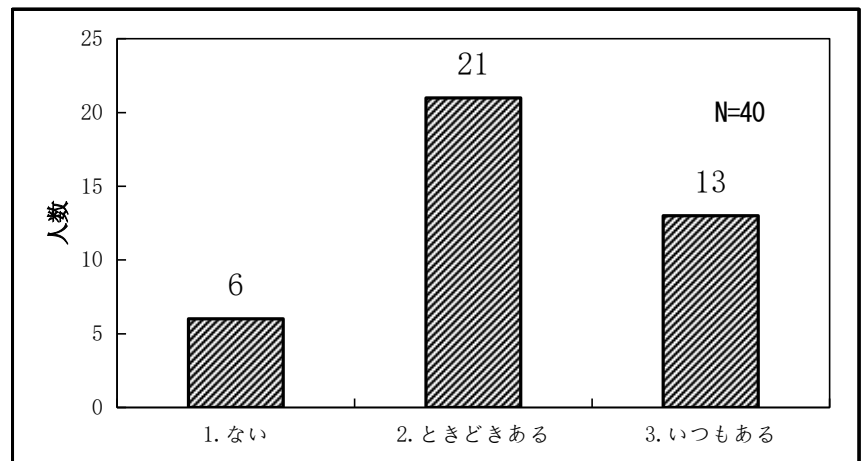
・一人暮らし高齢者25名、平均年齢81.1歳

・高齢者のみ世帯10名、平均年齢81.2歳



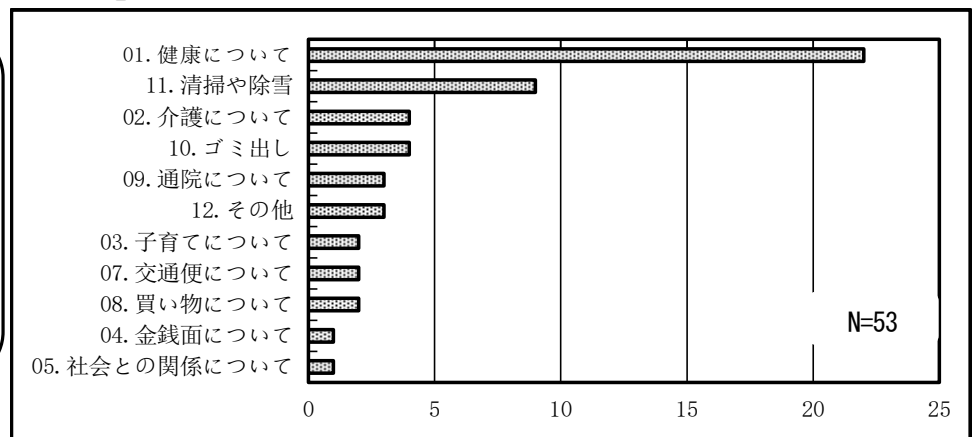
問4. 毎日の暮らしの中で困ったり不安を感じることがありますか

「1. ない」と回答された方が6名(15.0%)、「2. と3. のある」と回答された34名(85.0%)の方が日常生活で困っておられます。

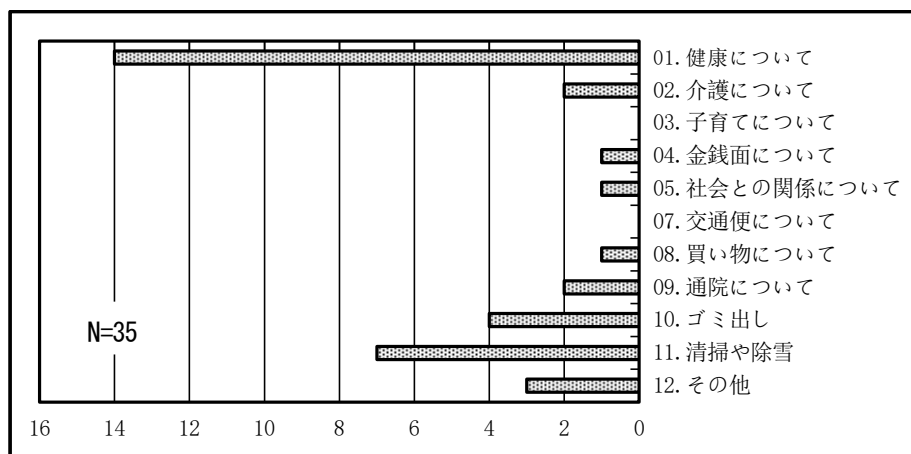


問5. 前問で「2.」又は「3.」に回答の方は、どのようなことで困っていますか(3つまで)

01 健康面が22名(41.5%)、11. 清掃・除雪が9名(17.0%)おられます。

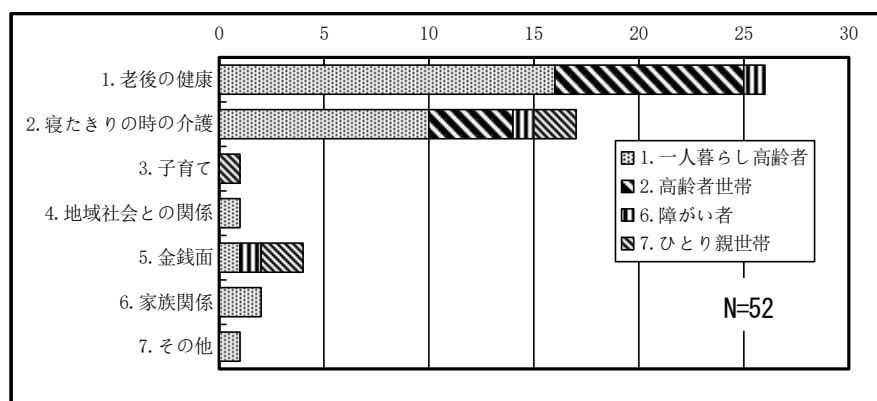


特に、一人暮らし高齢者(35名、66.0%)で困っていることは



一人暮らし高齢者では、特に01 健康面と11. 清掃・除雪で困っている方が計21名(60.0%)おられます。

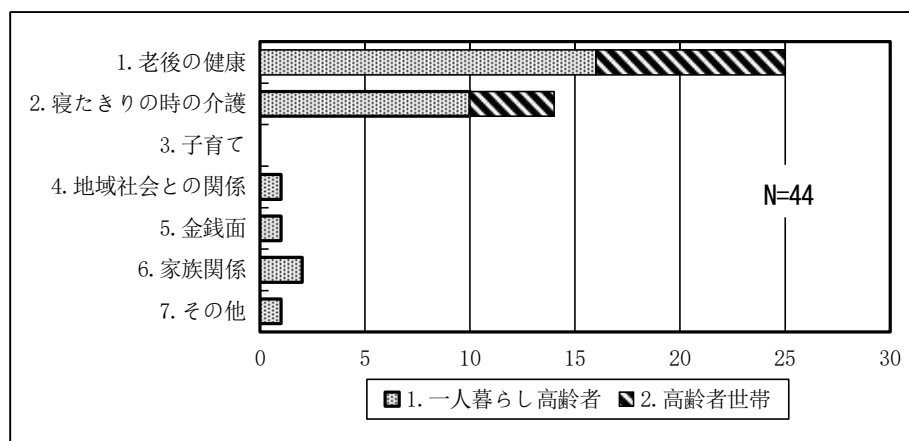
問6. 将来について不安や心配していることがありますか(2 つまで)



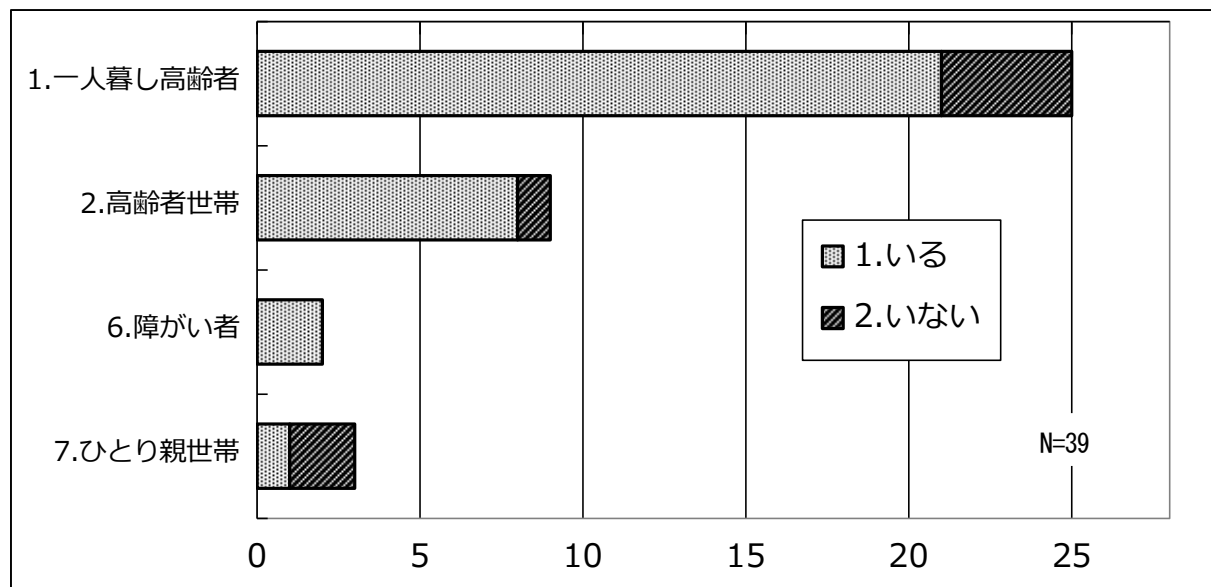
将来の不安や心配の内容は、1. 老後の健康と2. 寝たきりの時の介護と回答の方が、計43名(82.7%)です。

うち、一人暮らし高齢者と高齢者世帯の不安や心配は

一人暮らし高齢者と高齢者のみ世帯でも、1. 老後の健康と2. 寝たきりの時の介護と回答の方が、計39名(88.6%)です。

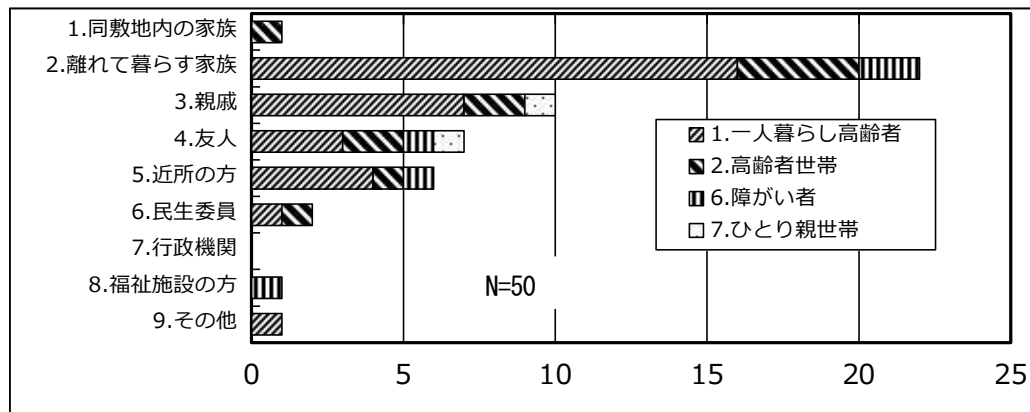


問7. 不安や心配ごとを親身に相談できる相手がありますか



全回答 39 名のうち「いる」と回答の方が、32 名(82.1%)です。

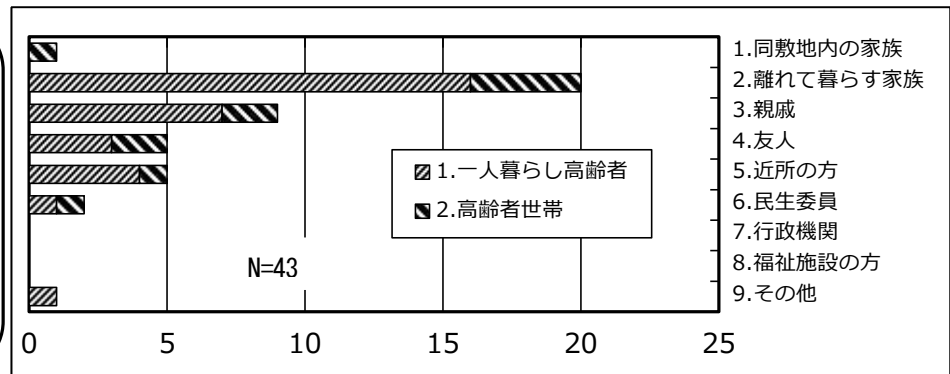
問 8. 前問で「1. いる」と答えた方は、その相談相手はだれですか (2 つまで)



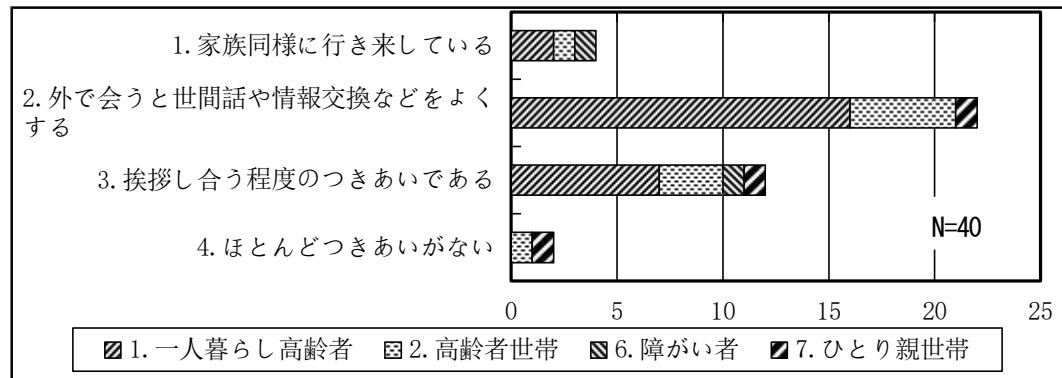
全体世帯では、離れて暮らす家族 22 件 (44.0%) が、最も多く、親戚が 10 件 (20.0%) です。

うち、一人暮らし高齢者と高齢者世帯では

一人暮らし高齢者と高齢者世帯でも、離れて暮らす家族 20 件 (46.5%) が、最も多く、親戚が 9 件 (20.9%) です。

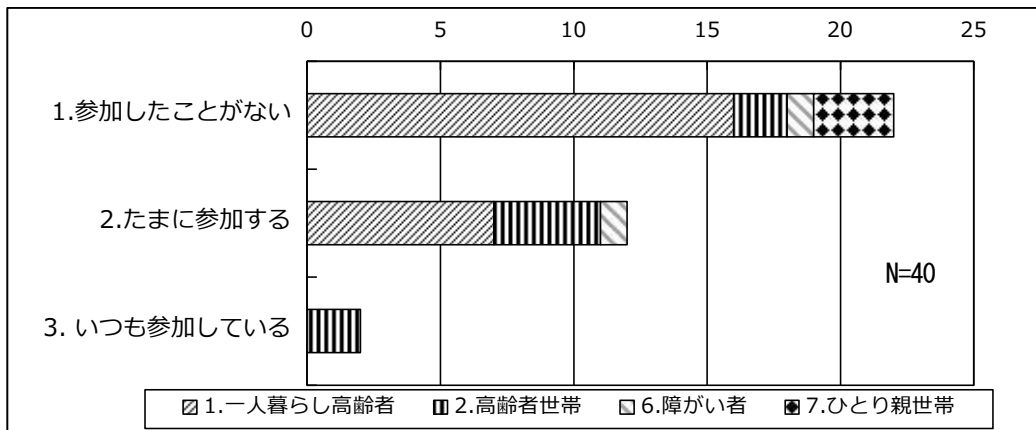


問 9. 隣近所の方と交流がありますか

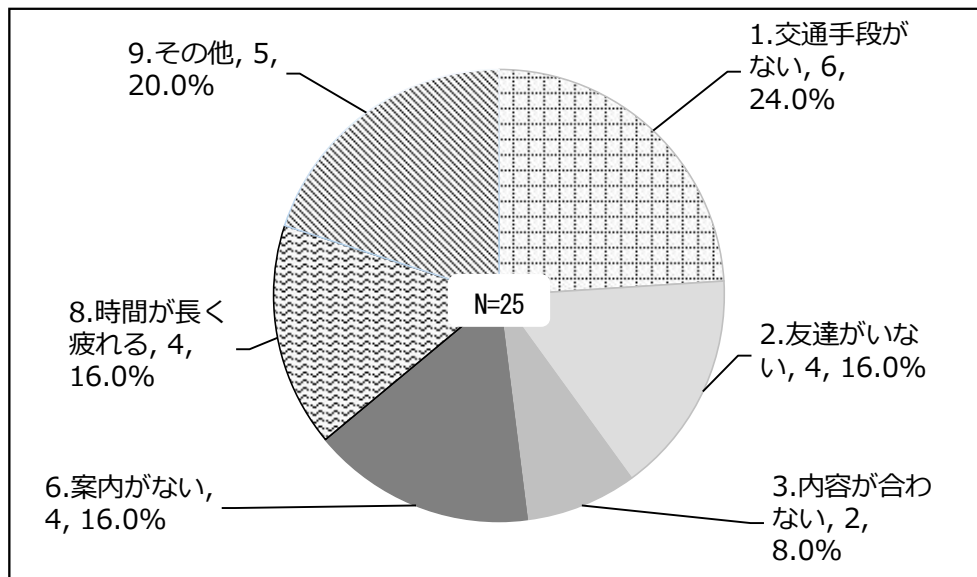


隣近所の方と殆ど交流の無い方は、2 名 (5.0%) でした。

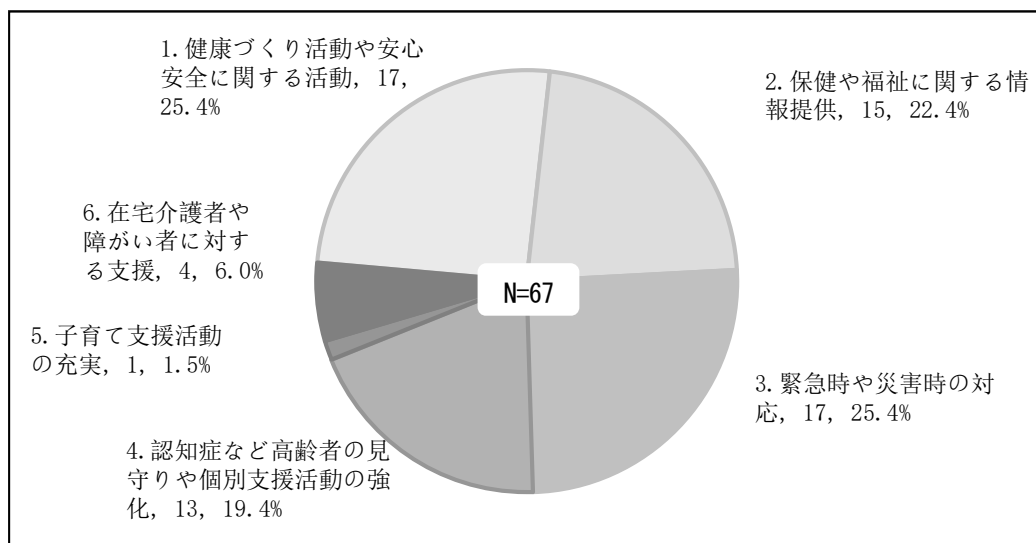
問 10. 津沢地区社会福祉協議会の活動に参加したことがありますか



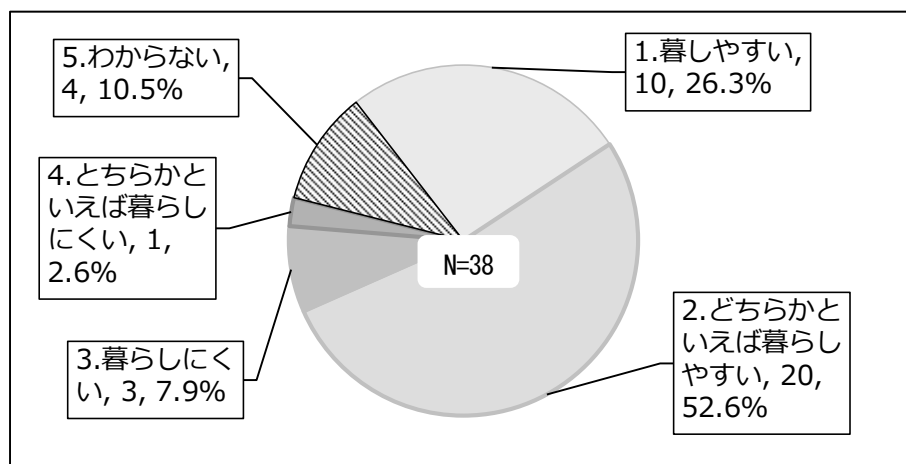
問 11. 前問で「1. 参加したことがない」に回答の方（22 名）はなぜですか。（2 つまで）



問 12. 津沢地区社会福祉協議会にどのような活動を希望しますか （3 つまで）

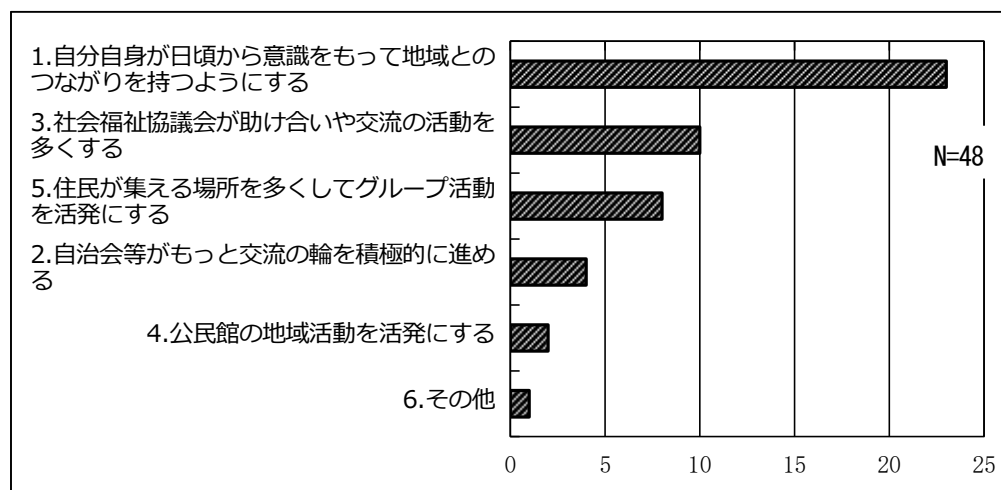


問 13. あなたの地域は福祉において暮らしやすいと思いますか

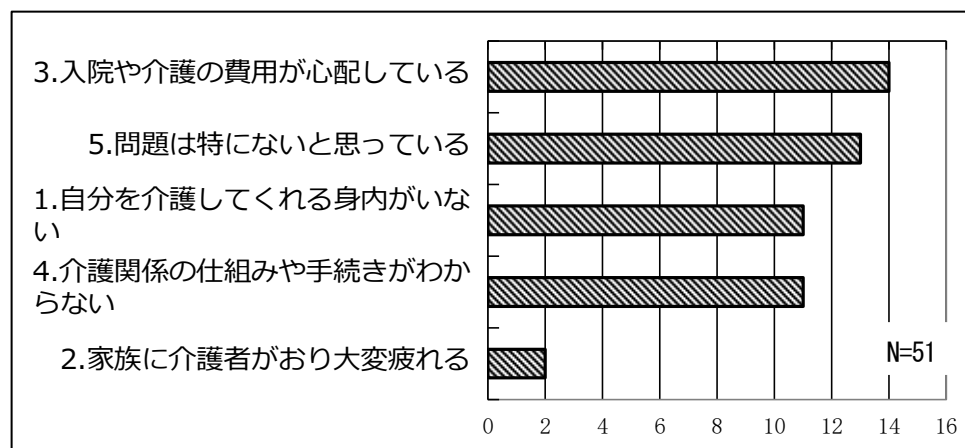


1. と 2. の、暮らしやすいの回答が、30 名 (78.9%) ありました。

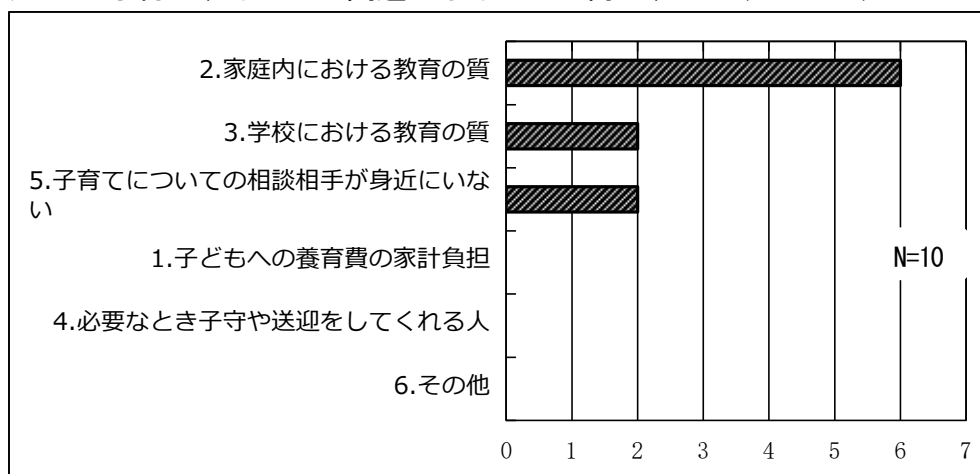
問 14. 地域で助け合いの輪を広げるため必要なこと何ですか (2 つまで)



問 15. 介護や入院が必要になったとき問題となることは何ですか (2 つまで)

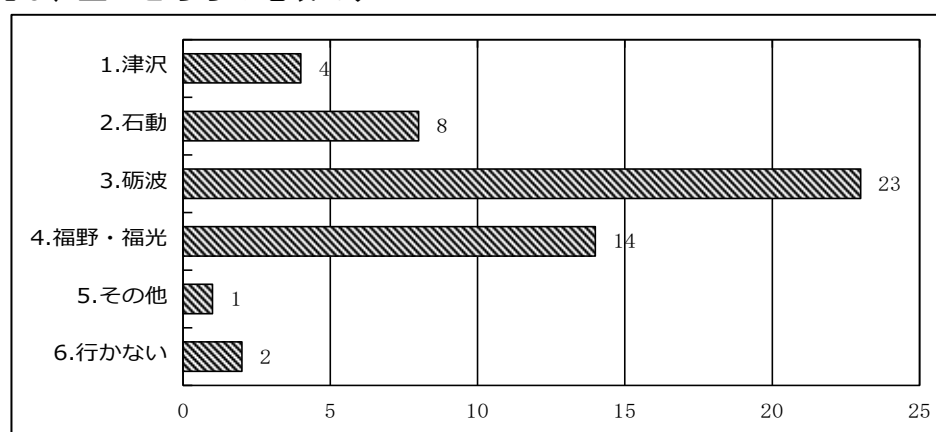


問 16. 安心して子育てするために問題となることは何ですか (2 つまで)

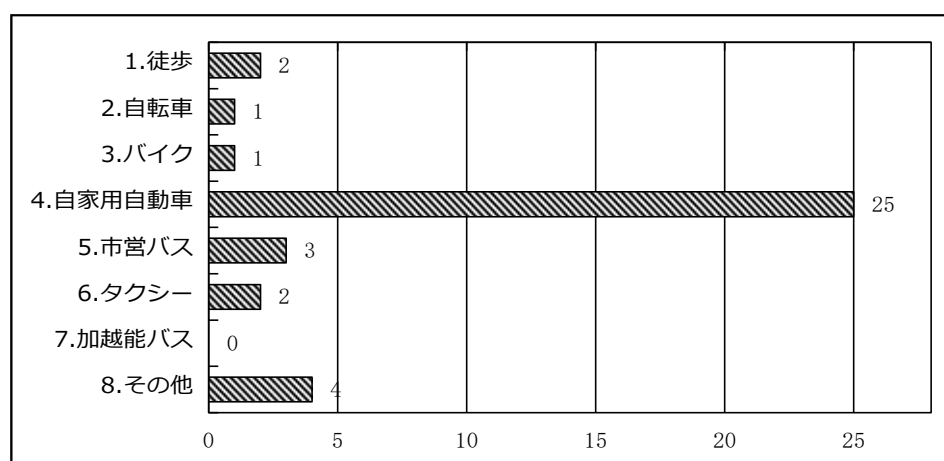


問 17. 食料品の買物先は、主にどちらの地域ですか

3. 砺波と 4. 福野福光で、37 名 (71.2%) と大半を占めています。



問 18. 前問の 1. ～5. まで回答された方は、買物に行く方法は何ですか



問 19. 市営バス（メルバス）の乗車頻度は月に平均何回ぐらいですか (1. と 2. 回答)

区分	ア.0 回	イ.1～5 回	ウ.6～10 回	エ.11～25 回	オ.26 回以上
1 津沢線	21	8			
2 蟹谷線	18				

問 20. 福祉に関して、ご意見や要望があればお聞かせ下さい

No	年齢	性別	世帯	住居	問 19.意見や要望 (①:食品ミニスーパー誘致、②:市営バスの隣接市乗入れ)
1	65	2	1	1	食品ミニスーパーを作してほしい。
2	74	2	6	4	<p>① 年齢を重ねてくると、自動車免許の返納ということも考えなくてはならなくなってきました。</p> <p>私自身には自動車免許はないのですが、同伴者の年齢もだんだん80歳に近くなってきた、いつかは返納しなくてはならなくなってくると思われます。</p> <p>そんなことを考えると、徒歩で行動できる範囲内に、以前ありました、「マルシェ」程度の大きさのスーパーがあればいいと、強く希望いたします。</p> <p>日々年齢を重ねてきても、できるだけ自分たちの力で生活していくためにも、徒歩で買い物に行くことのできるスーパーを誘致していただくように強く強くお願いいたします。</p> <p>② メルヘンバスも、定期的にスーパーに買い物に行ける時間帯を作っていただけるように希望いたします。</p> <p>津沢地区から近い、「しまや」に行けるバスができればとても便利になりうれしく思います。</p> <p>自分勝手な考えですが、ぜひ、ご検討いただき、年齢を重ねてもこの地区で安心して暮らせますように、どうぞよろしくお願いいたします。</p>
3	76	2	1	4	①のスーパーはととても望んでいます。②は毎日でなくても週2日ぐらいでもメルバスの様なのが乗り入れてもらえば！。津沢から石動への買物は遠いからです。
4	78	2	2	8	今のところ、車の運転が出来ますので、さほど不便は感じておりません。しかし、主人が要介護認定をうけており、通院先が公立病院のため、夜中に救急車を呼ぶほどないにしても、朝まで不安な場合、往診して頂ける、お医者様がおいでればと思っています。
5	79	1	7	7	もっと福祉全般に力を入れてほしい。
6	79	2	1	5	①を要望
7	84	1	1	1	①②を特に要望します。
8	86	2	1	3	要支援証を持っているが使っていない。お世話になります。ありがとうございました。
9	90	2	1	7	①を要望

以上

**提出期限** 令和2年5月15日(金)まで福祉推進員にお渡し願います。

## 津沢地区福祉アンケート [一般世帯用]

このアンケートは、津沢地区社会福祉協議会 第5次5ヶ年計画(令和3年～7年)の策定にあたり、ともに支えあう福祉社会の実現にむけて、皆さんの意見や要望などを計画に反映させることを目的とし実施します。ご協力をお願い申し上げます。

・問1. 性別と年齢をお書き下さい

1. 男性(      才)      2. 女性(      才)

・問2. あなたの家族の世帯構成は、次のどれに該当しますか

1. 単身世帯      2. 夫婦のみの世帯      3. 二世世代家族      4. 三世世代家族  
5. その他の世帯

・問3. どの地域にお住まいですか

1. 上町      2. 浦町・中町・清沢第3住宅      3. 西町・古清水・清沢第1住宅  
4. 西島・新西・新西1・2住宅・教職員住宅      5. 中央・川原  
6. 南部・西部・鴨島      7. 浦島・表島・清沢第2住宅      8. 興法寺・下川崎・戸久

・問4. あなたは「福祉」に関心がありますか

1. とても関心がある      2. ある程度関心がある      3. あまり関心がない  
4. まったく関心がない    5. わからない

・問5. あなたの地域は福祉面で暮らしやすいと思いますか

1. 暮らしやすい 2. どちらかといえば暮らしやすい 3. 暮らしにくい  
4. どちらかといえば暮らしにくい 5. わからない

・問6. あなたは隣近所の方と交流がありますか

1. 家族同様に行き来している
2. 外で会うと世間話や情報交換などをよくする
3. 挨拶し合う程度のつきあいである
4. ほとんどつきあいが無い
5. その他( )

・問7. あなたの地域に福祉の手助けを必要とする方はいらっしゃいますか

1. いる      2. いない      3. わからない

・問8. 前問で「いる」と回答された方におたずねします

1. 特に気にかけていない      2. 気にしているが何もしていない  
3. 時々見守りや話しかけをする      4. 週1回以上見守りや話しかけをする  
5. 時々さまざまな手助けをしている      6. ほぼ毎日さまざまな手助けをしている

・問9. あなたはこの一年間に、お年寄りの方や障害者、子ども連れの方などに手助けをしたことがありますか

1. ない      2. ある(具体的に )

・問10. 地域で助け合いの輪を広げるため必要なこと何ですか (三つまで)

1. 自分自身が日頃から意識をもって地域とのつながりを持つようにする
2. 自治会等がもっと交流の輪を積極的に進める
3. 社会福祉協議会が助け合いや交流の活動を多くする
4. 公民館の地域活動を活発にする
5. 住民が集える場所を多くしてグループ活動を活発にする
6. その他( )

津沢地区社会福祉協議会「一般世帯用」

・問 11. 安心して子育てするために問題と思われることは何ですか(三つまで)

1. 子どもへの養育費の家計負担
2. 家庭内における教育の質
3. 学校における教育の質
4. 必要なとき子守や送迎をしてくれる人
5. 子育てについての相談相手が身近にいない
6. その他( )

・問 12. ボランティアの経験がありますか (自治会・老人会・公民館などのボランティアも含みます)

1. ボランティアの経験はない
2. 以前にやっていた(具体的に )
3. 現在もやっている(具体的に )

・問 13. 福祉活動に関するボランティアに関心はありますか

1. ボランティアに関心はない
2. ボランティアは必要と思う
3. ボランティアは必要なのでやってみたい
4. 現在ボランティア活動をやっている

・問 14. あなたは津沢地区社会福祉協議会の活動内容をご存知ですか

1. まったく知らない
2. 少し知っている
3. 良く知っている

・問 15. 津沢地区社会福祉協議会にどのような活動を希望しますか (3 つまで)

1. 健康づくり活動や安心安全に関する活動
2. 保健や福祉に関する情報提供
3. 緊急時や災害時の対応
4. 認知症など高齢者の見守りや個別支援活動の強化
5. 子育て支援活動の充実
6. 在宅介護者や障がい者に対する支援
7. その他( )

・問 16. 食料品の買物先は、主にどちらの地域ですか。

1. 津沢、
2. 石動、
3. 砺波、
4. 福野・福光
5. その他 ( )、
6. 行かない

・問 17. 前問の 1. ～5. まで回答された方は、買物に行く方法は何ですか。

1. 徒歩、
2. 自転車、
3. バイク、
4. 自家用自動車
5. 市営バス
6. タクシー
7. 加越能バス
8. その他 ( )

・問 18. 市営バス（メルバス）の乗車頻度は月に平均何回ぐらいですか。 (1. と 2. 回答)

1. 津沢線：ア. 0 回 イ. 1～5 回、 ウ. 6～10 回、 エ. 11～25 回 オ. 26 回以上
2. 蟹谷線：ア. 0 回 イ. 1～5 回、 ウ. 6～10 回、 エ. 11～25 回 オ. 26 回以上

・問 19. 福祉に関して、ご意見や要望があればお聞かせ下さい

(特に、①食品ミニスーパー誘致や②市営バスの隣接市(砺波、福野)乗入れについて)

**提出期限** 令和2年5月15日(金)まで民生児童委員にお渡し願います。

## 津沢地区福祉アンケート [ほのぼの世帯用]

このアンケートは、津沢地区社会福祉協議会 第5次5ヶ年計画(令和3年～7年)の策定にあたり、ともに支えあう福祉社会の実現にむけて、皆さんの意見や要望などを計画に反映させることを目的とし実施します。ご協力をお願い申し上げます。

・問1. あなたの性別と年齢をお書き下さい

1. 男性(        才)      2. 女性(        才)

・問2. どの地域にお住まいですか

1. 上町      2. 浦町・中町・清沢第3住宅      3. 西町・古清水・清沢第1住宅  
4. 西島・新西・新西1・2住宅・教職員住宅      5. 中央・川原  
6. 南部・西部・鴨島      7. 浦島・表島・清沢第2住宅      8. 興法寺・下川崎・戸久

・問3. どの世帯に該当しますか

1. 一人暮らし高齢者 2. 高齢者世帯 3. 寝たきり 4. 認知症 5. 要介護高齢者  
6. 障がい者 7. ひとり親世帯 8. その他 ( )

・問4. 毎日の暮らしの中で困ったり不安を感じることがありますか

1. ない                      2. ときどきある                      3. いつもある

・問5. 前問で「2.」又は「3.」に回答の方は、どのようなことで困っていますか(3つまで)

1. 健康について 2. 介護について 3. 子育てについて 4. 金銭面について  
5. 社会との関係について 6. 家族や親戚関係について 7. 交通便について  
8. 買い物について 9. 通院について 10. ゴミ出し 11. 清掃や除雪  
12. その他( )

・問6 将来について不安や心配していることがありますか(2つまで)

1. 老後の健康について 2. 寝たきりの時の介護について 3. 子育てについて 4. 地域社会との関係について 5. 金銭面について 6. 家族関係について 7. その他

・問7. 不安や心配ごとを親身に相談できる相手がありますか

1. いる      2. いない

・問8. 前問で「1. いる」と答えた方は、その相談相手はだれですか（2つまで）

1. 同敷地内の家族 2. 離れて暮らす家族 3. 親戚 4. 友人 5. 近所の方 6. 民生委員  
7. 行政機関 8. 福祉施設の方 8. その他( )

・問9. 隣近所の方と交流がありますか

1. 家族同様に行き来している
2. 外で会うと世間話や情報交換などをよくする
3. 挨拶し合う程度のつきあいである
4. ほとんどつきあいが無い
5. その他( )

・問10. 津沢地区社会福祉協議会の活動に参加したことがありますか

1. 参加したことがない 2. たまに参加する 3. いつも参加している

・問11. 前問で「1. 参加したことがない」に回答の方はなぜですか。(2つまで)

1. 交通手段がない 2. 友達がいない 3. 内容が合わない 4. 内容がかたい  
5. お金がかかる 6. 案内がない 7. 同性が少ない 8. 時間が長く疲れる  
9. その他( )

・問12 津沢地区社会福祉協議会にどのような活動を希望しますか (3つまで)

1. 健康づくり活動や安心安全に関する活動
2. 保健や福祉に関する情報提供
3. 緊急時や災害時の対応
4. 認知症など高齢者の見守りや個別支援活動の強化

5. 子育て支援活動の充実
6. 在宅介護者や障がい者に対する支援
7. その他( )

・問 13. あなたの地域は福祉において暮らしやすいと思いますか

1. 暮らしやすい 2. どちらかといえば暮らしやすい 3. 暮らしにくい
4. どちらかといえば暮らしにくい 5. わからない

・問 14. 地域で助け合いの輪を広げるため必要なこと何ですか (2 つまで)

1. 自分自身が日頃から地域とのつながりを持つようにする
2. 自治会等が交流を積極的に進める
3. 社会福祉協議会が助け合いや交流の活動を多くする
4. 公民館の地域活動を活発にする
5. 住民が集える場所を多くしてグループ活動を活発にする
6. その他( )

・問 15. 介護や入院が必要になったとき問題となることは何ですか (2 つまで)

1. 自分を介護してくれる身内がいらない
2. 家族に介護者があり大変疲れる
3. 入院や介護の費用が心配している
4. 介護関係の仕組みや手続きがわからない
5. 問題は特にないと思っている
6. その他( )

・問 16. 安心して子育てするために問題となることは何ですか (2 つまで)

1. 子どもへの養育費の家計負担
2. 家庭内における教育の質
3. 学校における教育の質
4. 必要なとき子守や送迎をしてくれる人
5. 子育てについての相談相手が身近にいない
6. その他( )

・問 17. 食料品の買物先は、主にどちらの地域ですか。

1. 津沢、 2. 石動、 3. 砺波、 4. 福野・福光 5. その他( )、
6. 行かない

・問 18. 前問の 1. ～5. まで回答された方は、買物に行く方法は何ですか。

1. 徒歩、 2. 自転車、 3. バイク、 4. 自家用自動車 5. 市営バス 6. タクシー
7. 加越能バス 8. その他( )

・問 19. 市営バス（メルバス）の乗車頻度は月に平均何回ぐらいですか。 (1. と 2. 回答)

1. 津沢線：ア. 0 回 イ. 1～5 回、 ウ. 6～10 回、 エ. 11～25 回 オ. 26 回以上
2. 蟹谷線：ア. 0 回 イ. 1～5 回、 ウ. 6～10 回、 エ. 11～25 回 オ. 26 回以上

・問 20. 福祉に関して、ご意見や要望があればお聞かせ下さい

(特に、①食品ミニスーパー誘致や②市営バスの隣接市(砺波、福野)乗入れについて)